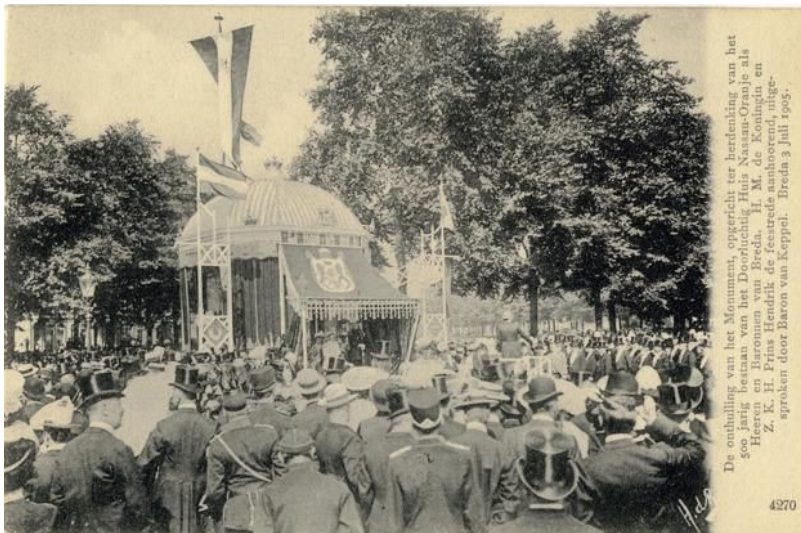


## Koninklijk transport per spoor



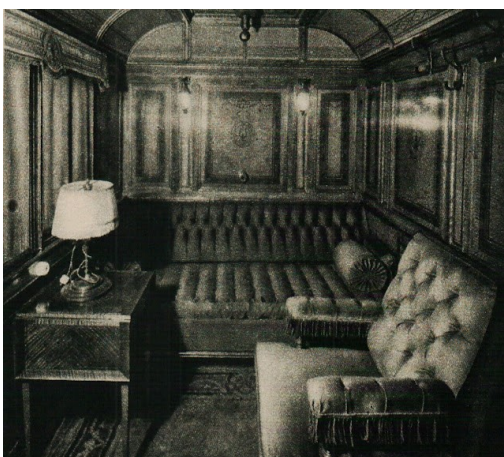
Na 184 jaar is besloten dat de koninklijke trein uit 'het spoor' wordt genomen. De koning en koningin verplaatsen zich vanaf nu per gewone trein tussen hun onderdanen. Sinds 1839 reisde de koninklijke familie per spoor in hun eigen rijtuigen. Ook koningin Wilhelmina deed een dagje Breda op maandag 3 juli 1905 en kwam met haar koninklijke transportmiddel aan op het station. Na een wandeling door de Willemstraat betrad zij het Valkenberg om daar het Baroniemonument te onthullen.

De koninklijke trein bestond uit salonrijtuigen en/of slaaprijtuigen en begeleidende rijtuigen zoals bagagerijtuigen. Het reizen in die tijd ging minder snel dan tegenwoordig en met zo'n trein kon de koninklijke familie ook lan-

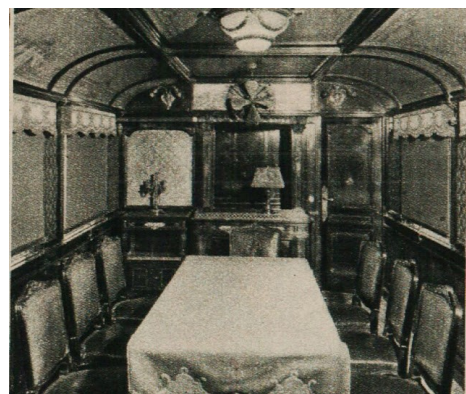
gere reizen maken. Vandaar al die extra rijtuigen met in de belangrijkste veel luxe. Zo leek het rijtuig uit 1864 wel op een paleiskamer op wielen. Dit rijtuig (zie foto hieronder) werd gebouwd voor Anna Paulowna, de vrouw van koning Willem II. Het heeft dienst gedaan tot 1903.

Inmiddels was Wilhelmina al vijf jaar vorstin en werd het hoog tijd om het rijdend spoomaterieel aan de moderne eisen te laten voldoen. De koningin kreeg zo de beschikking over een nieuwe trein met twee salonrijtuigen (een voor haarzelf en een voor haar man Hendrik), een bagagewagen en een keukenwagen. De trein werd aangeboden door de Hollandsche IJzeren Spoorweg Maatschappij en de Staatsspoorwegen. De rijtuigen deden dienst tot 1940 en zijn na de Tweede Wereldoorlog wegens oorlogsschade alleen nog als dienstwagens gebruikt.

Met deze trein is koningin Wilhelmina dus in 1905 aangekomen in Breda. Hieronder links het salonrijtuig.



Met een beetje fantasie zien we de koningin hier haar kopje thee nuttigen in afwachting van de aankomst in de Nassaustad. Misschien nog even de speech doorlezen voordat er nog een broodje gegeten wordt in de restauratiewagen? Daarin stond een lange tafel met zes stoelen. Achterin was het buffet dat, wanneer het even niet gebruikt werd, gecamoufleerd kon worden met een spiegel. Ongeruimd staat koninklijk.



Blijkbaar was Wilhelmina niet de enige die op die maandagochtend op pad was, getuige het verslag in het Algemeen Dagblad. *"Alle binnenkomende treinen voerden een massa mensen aan; men kan veilig aannemen dat de bevolking van Breda met 1/3 vermeerderd is. Te 12 uur stoomde de koninklijke trein binnen. De eerewacht der schutterij stond onder commando van den kapitein G. Blaeser, op het perron, de muziek speelde het Wilhelmus. De burgemeester, de heer Ed. Guljé, heette H.M. welkom, terwijl de jonge juffrouw M. van Dam der koningin een ruiker aanbood. Na de inspectie der eerewacht werden in de wachtkamer eenige autoriteiten voorgesteld en onmiddellijk daarna de tocht naar de Koninkl. Militaire Academie aangevangen."*



Links: Het station in 1905.



Rechts: Hoewel dit een foto is uit 1939, zou het best mogelijk kunnen zijn dat de koningin Breda zo toewuifde op het perron...

Vanaf de KMA vertrok het koninklijk paar even voor 15.00u naar het monument dat, na diverse toespraken, werd onthuld.

Terug naar het koninklijk vervoermiddel. Na de oorlog beschikte Wilhelmina over vier nieuwe rijtuigen die ook na de troonswisseling gebruikt werden. Koningin Juliana en haar man hebben de rijtuigen in de loop der jaren verbouwd, aangepast en deels buiten dienst gesteld. Koningin Beatrix heeft de laatste verouderde rijtuigen vervangen door een nieuw salonrijtuig. In de jaren 90 zijn enkele eerste klasse-rijtuigen verbouwd tot koninklijk rijtuig en tot in 2012 werden rijtuigen toegevoegd aan de trein.



Ontvangstkamer en keuken van koningin Juliana.



Interieur trein van koningin Beatrix.



Naar verwachting is de koninklijke trein in juni 2023 voor het staatsbezoek aan België door koning Willem Alexander en koningin Máxima voor de laatste keer gebruikt.

Met dit koninklijk treinverhaal tuffen we het jaar 2023 uit. Breda Nassaustad wenst iedereen een vorstelijk en bovenal gezond 2024!



Stichting Breda Nassaustad  
[www.bredanassaustad.nl](http://www.bredanassaustad.nl)